

ANÁLISIS, ORGANIZACIÓN Y REALIZACIÓN DE RECORRIDOS EN MAR



Trabajo realizado por LUCÍA CORTÉS ORTUÑO
Marzo de 2007



ANÁLISIS, ORGANIZACIÓN Y REALIZACIÓN DE RECORRIDOS EN MAR



Este recorrido va a durar 3 días (dos noches), se realizará para un grupo de 5 personas de nivel medio más el guía.

Iremos desde el puerto de la Vila hasta la desembocadura del río Segura (Guardamar) pasando por Tabarca. Todo el trayecto se hará costeano, esta travesía es para disfrutar de la costa, ir viendo todas las calitas y recovecos que ofrece nuestra costa. El trayecto tendrá una distancia total de unos 78 km (42.3 millas) aproximadamente. Más o menos se paleará unas 5 horas cada día y se irá a una velocidad de 5 km/hora. Es un recorrido totalmente de placer y tranquilidad, se irá sin prisas. En casi todo el recorrido se puede parar siempre que hiciera falta aunque las paradas no estén programadas, para descansar o pegarse un bañito o cualquier otra cosa. Durante toda la travesía se dispone de agua, bebidas isotónicas y barras energéticas. Los tiempos, las horas y los kilómetros son aproximados ya que dependen de las condiciones meteorológicas y de las condiciones de cada participante. Los rumbos medidos son en línea recta desde los puntos citados, pero hay que recordar que la intención de la travesía es ir bordeando toda la costa. En todo momento se llevará la ropa, material y provisiones en los kayaks, se intentará repartir el peso equitativamente entre todos los kayaks.

A continuación especificaremos el recorrido detalladamente por días:

1^{er} día:

El 1^{er} día se recorre un distancia total de 30.13 km, desde el Náutico de La Vila hasta el Club Deportivo de Costa Blanca. Se harían unas 5 horas paleando en todo el día. A unos 5.77 km del Náutico de La Vila nos encontraremos con una torre (038°29'32"N – 000°16'93"W), y a unos 2.13 km de Cala Baeza nos encontraremos con la torre del Barranco de aguas (038°27'67"N – 000°20'39"W). Estas torres servían de vigilancia hace tiempo y en ellas se encendían hogueras cuando había peligro para que las demás torres las vieran y estuvieran alerta. Al lado del Náutico de Campello (038°27'67"N – 000°23'09"W) nos



Torre de la Vila

encontramos otra torre que en la actualidad es del ayuntamiento.



Torre de Campello



Alrededores del C.N. La Vila

- Salida desde el puerto de Campello a las 9:00 con todo previamente cargado en la furgoneta (kayaks, ropa, comida,...).
- 9:30 llegada a al puerto de La Vila.
- Descargamos todas las provisiones, kayaks y demás y salimos del puerto de La Vila por el agua con los kayaks sobre las 10:15, con rumbo verdadero 232° (rumbo de aguja 233°25') hasta la punta del río con una situación aproximada de 038°29'41"N y 000°13'82"W. Tomamos rumbo verdadero de 230° (rumbo de aguja 231°25') a Cala Baeza (038°28'26"N – 000°19'09"W").
- 1^a parada: Cala Baeza a las 12:15, habiendo recorrido desde el náutico de La Vila una distancia de 10 km aproximadamente. Nos tomamos un tentempié (un sandwich y un zumo).
- A las 12:45 salida de Cala Baeza hacia Club Náutico de Campello, pasaremos por la Coveta Fumá (038°26'74"N – 000°21'80"W) una pequeña calita con un espigón en donde pueden fondear los barcos. Para ello debemos tomar un Rv de 230 (Ra 231°25') para llegar a la posición 038°28'26"N – 000°19'09"W, de allí ponemos Rv 239° (Ra 240°25') para llegar a la Coveta.

- A unos 6.5 km de la Cala Baeza, llegando al Náutico de Campello hay una cueva llamada el Llop Marí ($038^{\circ}26'25''N - 000^{\circ}22'66''W$) a la cual se puede acceder con las piraguas hasta el fondo de la misma sin necesidad de linternas.

Visitaremos la misma. Para llegar hasta allí desde la Coveta pondremos rumbo verdadero 234° (rumbo de aguja $235^{\circ}25'$).



Cova del Llop Marí

- 2ª parada: Puerto de Campello, recorriendo desde la 1ª parada una distancia de 7.5 km. Antes de llegar al puerto de Campello en la posición $038^{\circ}25'89''N - 000^{\circ}22'79''W$ nos encontraremos con los baños de la reina, donde se encuentra un yacimiento arqueológico perteneciente a un poblado íbero, llegaremos a dicho lugar poniendo un Rv de 202° (Ra $203^{\circ}25'$). Para llegar al Náutico de Campello habrá que poner un rumbo verdadero de 228° (rumbo de aguja $229^{\circ}25'$) a partir de los Baños de la Reina. Se llegará sobre las 13:45 al

Náutico, allí nos podremos asear y cambiar. A las 14:30 comida en el "chiringuito" del Club Náutico de Campello un menú concertado de ante-mano.



C.N.Campello

- Tras comer y descansar tranquilamente, comentando los primeros momentos de la travesía y cómo se encuentran los participantes, salida del C.N.Campello a las 17:00 rumbo Cabo de las Huertas. Para ellos debemos ir primero a la punta del río "Seco" ($038^{\circ}24'86''N - 000^{\circ}23'45''W$) con un rumbo verdadero de 206° (rumbo de aguja $207^{\circ}25'$). Luego tomamos rumbo directo 188° (rumbo de aguja $189^{\circ}25'$) al Cabo de las Huertas ($038^{\circ}21'13''N - 000^{\circ}24'11''W$).
- Llegada al Cabo sobre las 18:30, sin parar ponemos rumbo al Club deportivo Costa Blanca. Para ellos tomamos rumbo verdadero 274° (rumbo de aguja $275^{\circ}25'$) para llegar a la Cala de las Higueras, allí pondremos rumbo verdadero de 290° (rumbo de aguja $291^{\circ}25'$) hasta llegar a la Punta de la Cala ($038^{\circ}21'31''N - 000^{\circ}26'10''W$) y de allí ya ponemos un rumbo verdadero de 325° (rumbo de aguja $326^{\circ}25'$) hasta llegar al Club Náutico de Costa Blanca. Distancia del Náutico de Campello al Cabo: 8.83 km.
- Llegada al Costa Blanca a las 19:00. Donde se dejarán allí las piraguas (tras haberlo acordado así con dicho Club). Distancia del Cabo al Costa Blanca: 3.8 km. Recogida de la ropa y cosas necesarias para pasar la noche en el Hotel "Mont Royal", situado a 2

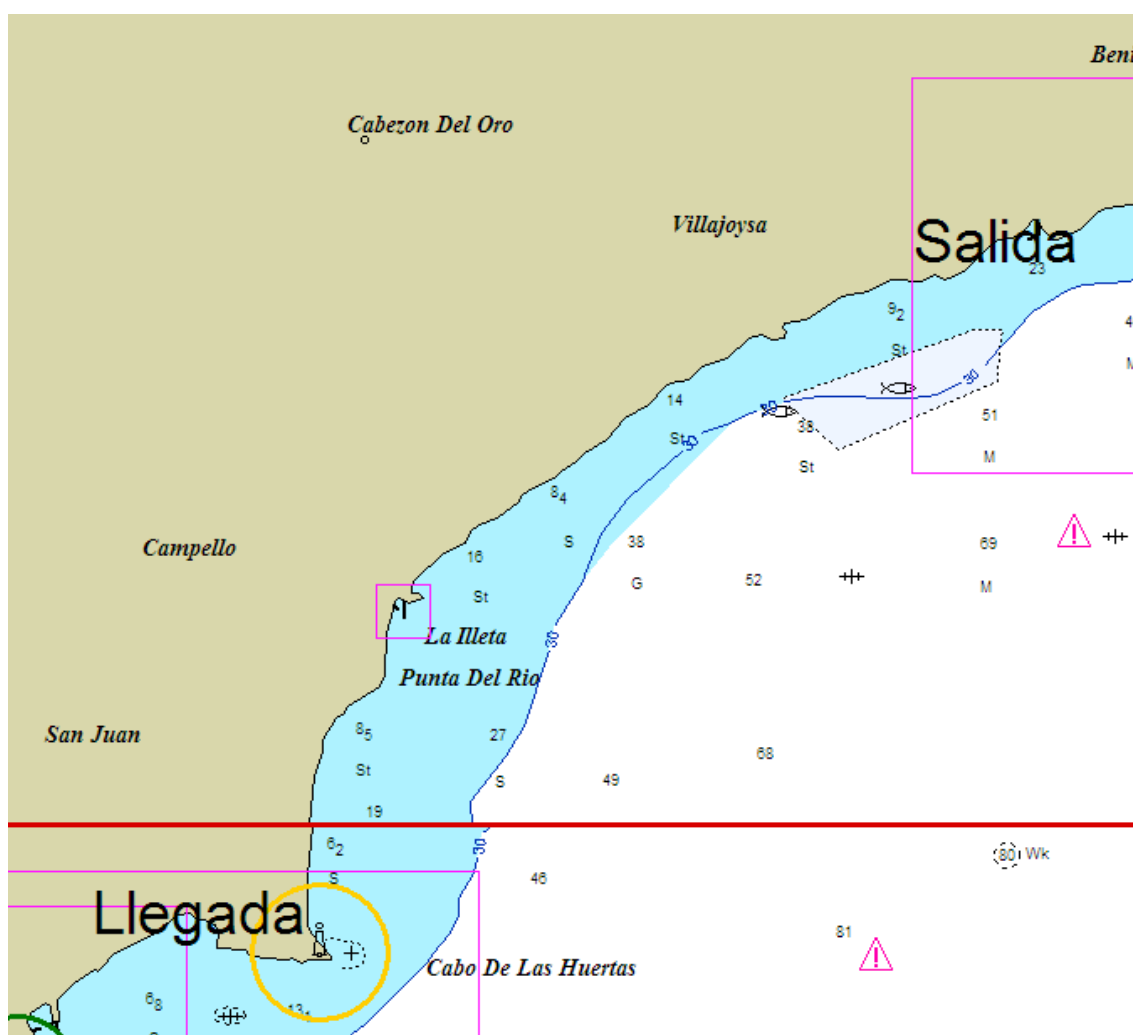
km del Costa Blanca. El transporte hasta el hotel lo haremos en autobús ya que se coge de puerta a puerta.

- Llegada al hotel sobre las 20:15, donde nos asearemos y cambiaremos. Cena en el hotel a las 21:30. Mientras cenamos y después de la cena charlaremos sobre el transcurso del día.
- A las 12:00 a dormir!!!

En el Cabo de la Huertas nos encontraremos con el Faro del Cabo de las Huertas, su foco se encuentra a una altura de 38m sobre el nivel del mar, el grupo de señales es G_pD(3+2), su periodo es de 23 segundos, su apariencia es una torre cilíndrica blanca y tiene un alcance de 15 millas. Se encuentra en la posición exacta 38° 21,3 N y 0° 24,2 W.



En la carta podemos ver el recorrido del primer día.



2º día:

El 2º día se recorre un distancia total de 27.85 km, desde el Club Deportivo Costa Blanca hasta la Isla de Tabarca (Cala de la Cantera). Se harían unas 6 horas paleando en todo el día. Este día durante la mañana nos lo tomaremos muy relajadamente, es decir iremos muy poco a poco sin realizar ninguna parada hasta la hora de comer a no ser que las circunstancias la requieran, ya que en la mayor parte del recorrido es de playas ó calitas y podríamos parar en cualquier lugar si hiciera falta.

- A las 8:30 desayuno en el hotel.
- 9:15 dejamos las habitaciones y nos disponemos a coger el autobús para ir al Costa Blanca a por los kayaks.
- 10:15 salimos del Costa Blanca rumbo Cabo de Santa Pola pero todo costeano, pasando por el Real Club de Regatas de Alicante pero sin realizar parada en el mismo. Para pasar cerca del Náutico de Alicante (038°19'34"N – 000°28'68"W) hay que poner un rumbo verdadero de 229° (rumbo de aguja 230°25').
- 12:00 nos tomaremos un pequeño almuerzo (un sandwich y un zumo) pero sin bajar de la piragua (a no ser que las circunstancias lo requieran).
- 14:15 llegada al Cabo de Santa Pola y desembarcamos en una playita que hay en el mismo Cabo (Playa del Carabásí, posición 038°13'51"N – 000°30'56"W), deberemos de haber tomado un rumbo verdadero de 189° (rumbo de aguja 190°25') desde el Puerto de Alicante para llegar a la Playa del Carabásí. Allí nos esperara la furgoneta con la comida hecha. Habiendo recorrido ese día hasta el momento una distancia de 18.1 km.

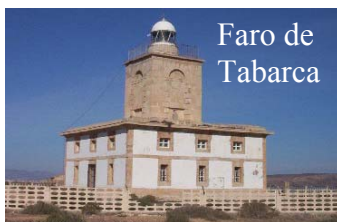


- 17:00 salimos hacia la isla de Tabarca (038°09'98"N – 000°29'14"W) en línea recta con rumbo verdadero de 162° (rumbo de aguja 163°25'), llegada a Tabarca a las 18:30 (distancia desde el Cabo a la Isla de 5.75 km), damos la vuelta a toda la isla, recorriendo los 3 islotes que hay en la zona (La Cantera, La Galera y la Nao), ya que es el atardecer y se crea un paisaje muy bonito y un ambiente muy relajante. Distancia recorrida en la vuelta a la Isla de casi 4 km.
- 19:30 desembarcamos en la Cala de la Cantera (Isla Tabarca), en la parte de levante.
- 20:00 llegada al lugar de pernoctación (una bonita y rural casa de la isla), en donde podremos descansar y cenar tranquilamente.



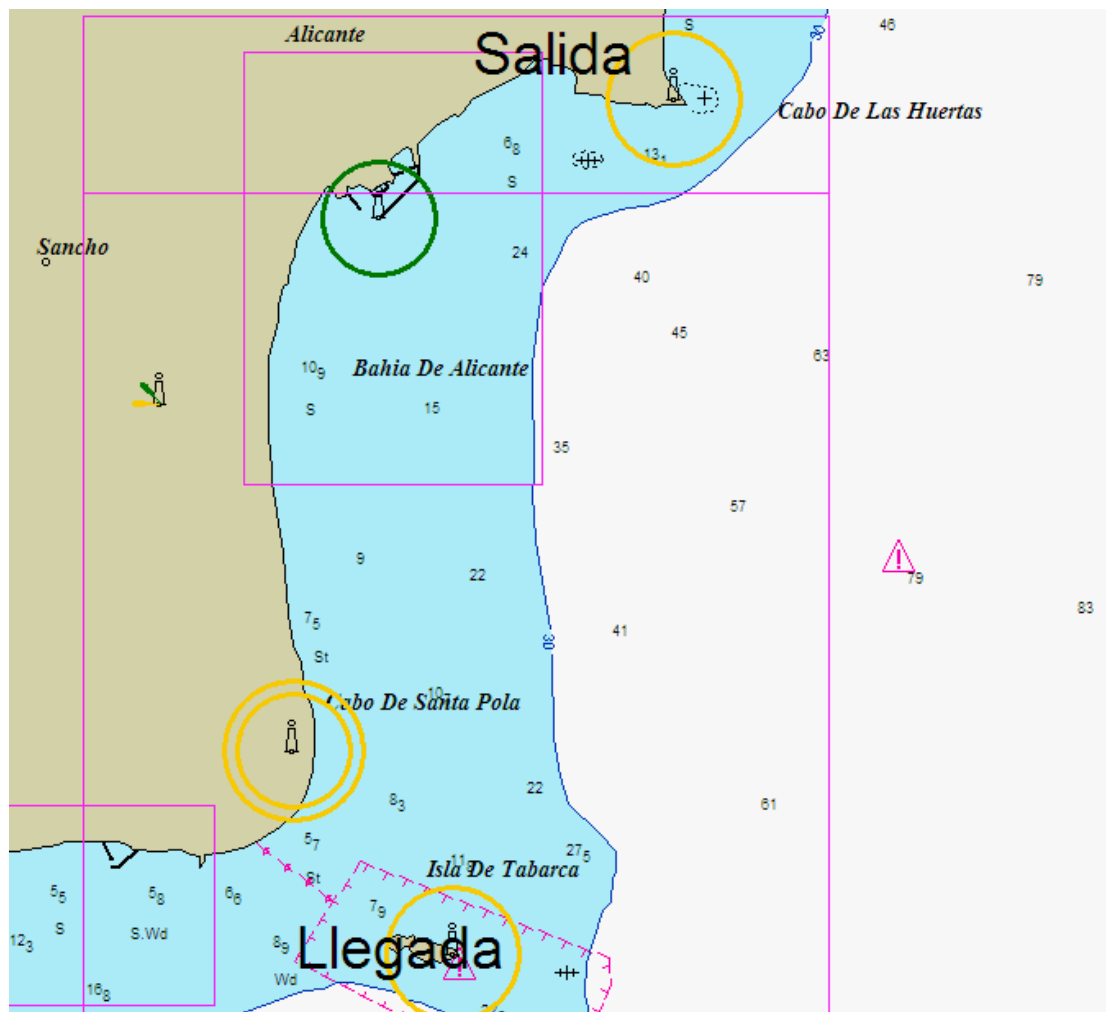
- 21:30 cena en dicha casa.
- 23:00 vuelta a pie por toda la isla de Tabarca con linternas para experimentar la tranquilidad de la misma. A partir de este momento tiempo libre hasta la mañana siguiente.

En el Cabo de Santa Pola nos encontramos con el Faro de Santa Pola, su foco se encuentra a una altura de 152m sobre el nivel del mar, el grupo de señales es FG_pD(3+1)B, su periodo es de 20 segundos, su apariencia es una torreta metálica sobre torre cuadrada blanca y tiene un alcance mayor o igual a 15 millas. Se encuentra en la posición exacta 38° 12,6 N y 0° 30,28 W.



En la Isla de Tabarca nos encontramos con el Faro de Tabarca, su foco se encuentra a una altura de 29 m sobre el nivel del mar, el grupo de señales es G_pOc(2)B, su periodo es de 10 segundos, su apariencia es una torre cilíndrica blanca y tiene un alcance de 15 millas. Se encuentra en la posición exacta 38° 09,9 N y 0° 28,2 W.

En la carta podemos apreciar el recorrido del segundo día:

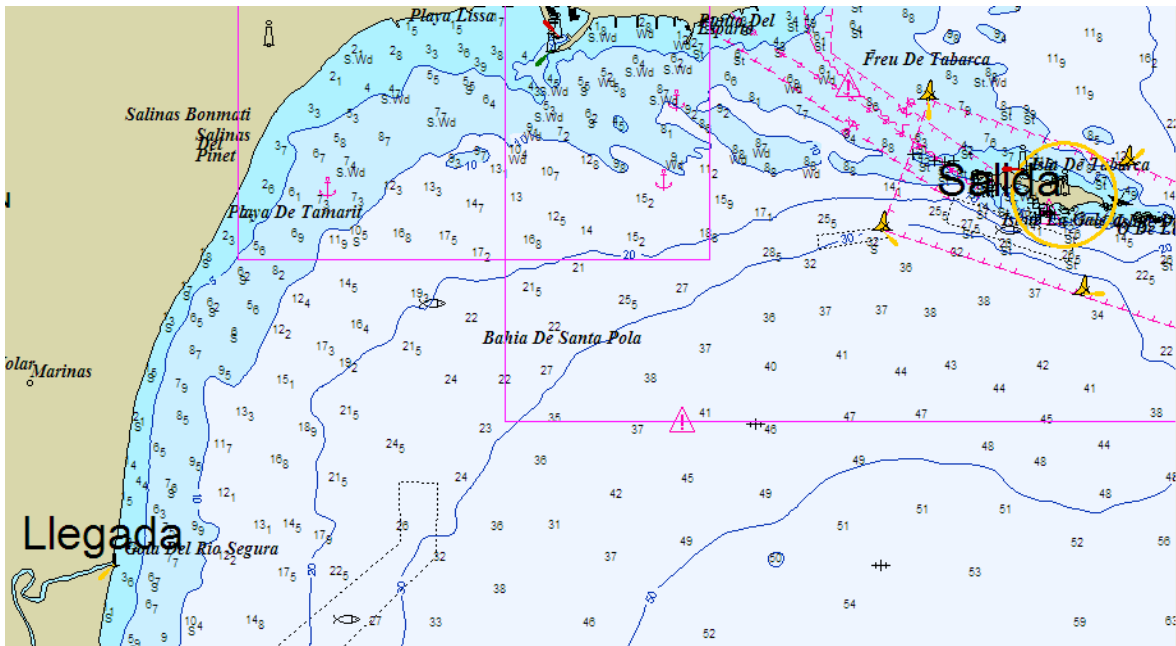


3^{er} día:

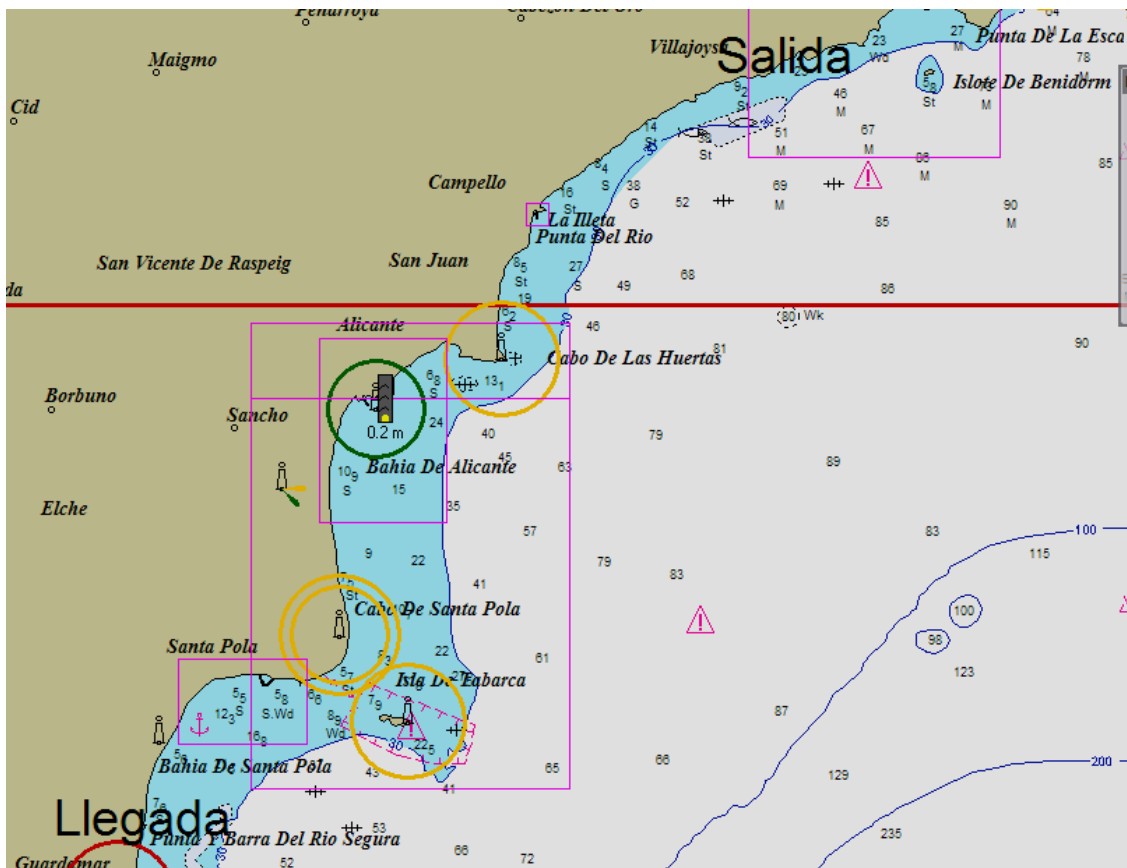
El 3^{er} día se recorre una distancia total de 20.36 km, desde la Isla de Tabarca hasta la desembocadura del río Segura (Guardamar). Se harían unas 4 horas paleando en todo el día.

- 8:30 desayuno
- 9:30 dejamos la casa y nos disponemos a llevar las piraguas (por tierra) a la Cala de Cantera.
- 10:00 subimos en las piraguas y nos dirigimos a la Coba del Llop Marí que hay en Tabarca, a tan solo 300 metros del lugar de salida. Es una pequeña cueva en la que se puede entrar con las piraguas, al final acaba en una playita de piedras en donde el agua cubre por las rodillas, a mitad de la cueva hay un orificio que se comunica con la cueva de al lado, que se puede pasar buceando. No es imprescindible el uso de linternas pero ya que las llevamos las utilizaremos.
- 10:30 dejamos la cueva y tomamos la salida hacia cerca del Cabo de Santa Pola (038°11'08"N – 000°32'32"W) con Rv desde la Isla de 294° (Ra 295°25'), que de allí tomaremos rumbo verdadero 268° (rumbo de aguja 269°25') al Náutico de Santa Pola y de allí a Playa Lisa (038°11'31"N – 000°35'03"W) con un rumbo verdadero de 285° (rumbo de aguja 286°25'), recorriendo una distancia total desde que salimos de la cueva de 9.61 km.
- 12:30 llegada a Playa Lisa y parada a almorzar (sandwich más zumo) y a descansar y si se quiere a bañarse.
- 13:30 salida de Playa Lisa con rumbo a la desembocadura del río Segura donde nos esperará la furgoneta del club que nos hará un buen recibimiento, ella traerá la comida, con una distancia de la 1^a parada hasta aquí de 10.15 km. Para llegar a la desembocadura habrá que tomar rumbo verdadero de 242° (rumbo de aguja 243°25') a la Playa de Tamarit (038°10'76"N – 000°36'38"W). De ahí tomamos un rumbo verdadero de 212° (rumbo de aguja 213°25') hasta la posición 038°09'96"N – 000°37'03"W. Y de allí pondremos un rumbo verdadero de 199° (rumbo de aguja 200°25') para llegar a la desembocadura ó Gola del Segura (038°06'74"N – 000°38'47"W)

En la carta podemos apreciar el recorrido del tercer día:



Podemos observar el recorrido de los 3 días en la siguiente carta:



Tabarca la isla más grande y la única poblada de la Comunidad Valenciana. Tabarca y sus 3 islotes (La Cantera, La Galera y La Nao), situada a 8 km de Santa Pola y declarada Conjunto Histórico Artístico Nacional en 1964. Era conocida como la Isla Plana, antiguamente era un refugio de piratas y contrabandistas que se refugiaban allí tras haber asolado la costa del litoral alicantino. La isla tiene una longitud máxima de 1800 metros y una anchura de 380 metro y pertenece administrativamente a la ciudad de Alicante. La Isla esta amurallada desde hace muchísimo tiempo ya que se decidió hacerlo para protegerse de los piratas y demás. La isla fue declarada reserva marina en 1986 y está prohibida la pesca en sus alrededores. La isla se divide en dos partes muy diferenciadas, una es el campo, en donde esta totalmente prohibida la construcción



que está en la parte este de la isla (la parte de mar adentro), y el pueblo donde se encuentran todas las casas, situada en la parte norte. Las construcciones más destacadas son: la casa del Gobernador (hotel, situada en el pueblo), el torreón de la guardia civil (situado en el campo), el faro de Tabarca (situado en el campo), la iglesia (situada en el pueblo) y el cementerio (situado en el extremo este de la isla).



Una de las puertas de Tabarca con la iglesia en reconstrucción al fondo

Los cálculos de los rumbos de aguja los hacemos del a siguiente manera: viendo en una carta náutica de la zona, del año 1992, que la declinación magnética es de $2^{\circ}15'W$, con un incremento anual de $10' E$, calculamos que la declinación magnética para el año 2007 es de $1^{\circ}25' W$. Como sabemos que la $Ct = \Delta + dm$ y suponiendo que el desvío de nuestro compás es 0° , obtenemos una Ct de $1^{\circ}25' W$ ($Ct = 0 + 1^{\circ}25' W = 1^{\circ}25' W$). Aplicando que $Rv = Ra + Ct$ obtenemos que le $Ra = Rv - Ct$. Como sabemos que nuestra corrección total es negativa, ya que es hacia el oeste, tan solo tenemos que sumarle la corrección total al rumbo verdadero para obtener el rumbo de aguja.

Los kayaks que llevarán los participantes serán de la marca Prijon modelo Seayak con timón (peso aproximado 26 kg). Las palas serán de travesía de la marca Prijon y modelo Rim Ardeche (peso aproximado 1200 gr).

El peso estimado que se llevará en los kayaks será de 3 kg para ropa y material necesario y para las provisiones de unos 4 kg, así que aproximadamente se llevarán unos 7 kg por persona en cada piragua más el peso del kayak y la pala, más el peso del palista.

Material necesario:

- Material por persona:
 - 2 camisetas de lycra de manga corta
 - 1 camiseta de lycra de manga larga
 - 2 pantalones
 - muda de cada día de ropa interior
 - 1 pijama
 - 1 chubasquero
 - 2 pares de calzado
 - 1 neopreno
 - 1 cubrebañeras
 - 1 chaleco
 - 1 pala
 - 1 kayak con timón
 - 1 linterna

- Material por grupo:
 - 2 GPS
 - 1 compás
 - 1 botiquín
 - 3 móviles con sus respectivos cargadores
 - 2 VHF

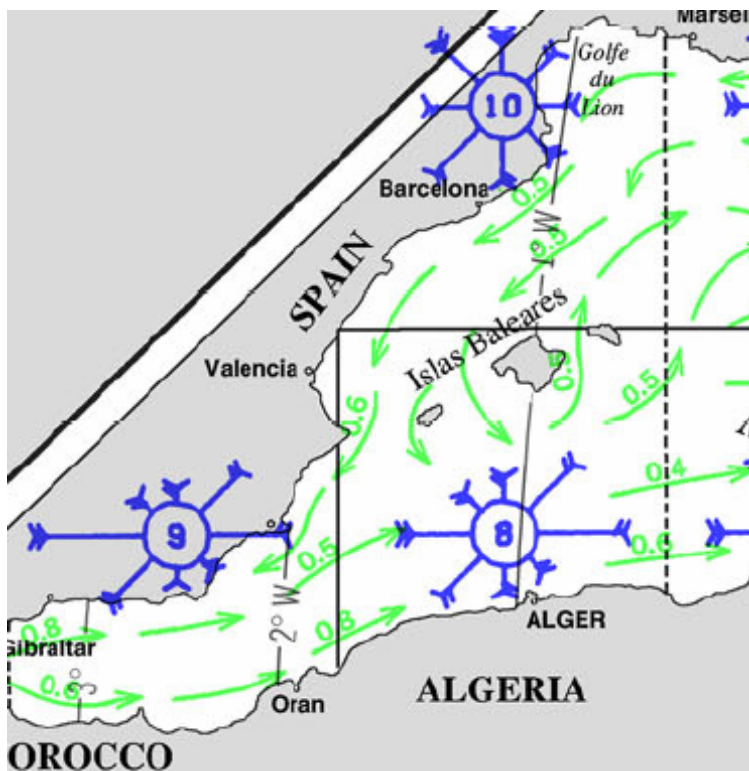
Explicación de dónde y cuándo se coge el avituallamiento: el primer día cogeremos parte del avituallamiento (1 botella de bebida por persona, 2 cajas de barritas energéticas, 6 sandwiches, 6 zumos, 3 peras y 3 manzanas) cuando salgamos del C.N. Villajoyosa. Cuando vayamos a salir del C.N.Campello hacia el Costa Blanca cogeremos el avituallamiento para parte de la tarde y para la mañana del día siguiente (2 botella de bebida por persona, 2 cajas de barritas energéticas, 6 sandwiches, 6 zumos, 3 peras y 3 manzanas). El segundo día, cuando salgamos del C.N.Costa Blanca con rumbo al Cabo de Santa Pola cogeremos el avituallamiento que nos sobró del día anterior que debe ser: 1 botella de bebida por persona, 2 cajas de barritas, 6 sandwiches, 6 zumos, 3 peras, 3 manzanas, ya que la cena del primer día será en el hotel. Cuando salgamos del Cabo de Santa Pola hacia Tabarca cogeremos 1 botella de bebida por persona y una caja de barritas. El tercer día cuando salgamos de la Isla de Tabarca hacia Guardamar cogeremos 1 botella de bebida por persona, 2 cajas de barritas, 6 sandwiches, 6 zumos, 3 peras y 3 manzanas. Aunque pongamos 6 de cada cosa siempre se llevará un par más por si alguien se queda con hambre. En las cajas de barritas vienen 6 unidades. Cuando decimos botella de bebida nos referimos a agua ó acuarios de 1,5 ó 1 litro respectivamente.

Las provisiones del tercer día, la cena del segundo y el desayuno del tercer día estarán en la casa donde pernoctamos en Tabarca ya que un día o dos antes los encargados de la organización de la travesía habrán ido a Tabarca a dejar la comida.

Desglose de las comidas:

- 1^{er} día:
 - o Desayuno: Cada uno por su cuenta
 - o Comida: en el chiringuito del Club Náutico de Campello, un menú concertado de antemano (refrescos y/o vino, ensalada, calamares romana, plato combinado a elegir, postre, café y pan)
 - o Cena: en el hotel Mont Royal (incluido dentro de la media pensión)
- 2^o día:
 - o Desayuno: en el hotel Mont Royal (incluido dentro de la media pensión)
 - o Comida: en el Cabo de Santa Pola, la traerá el conductor de la furgoneta (aperitivos, tortilla de patatas, filetes empanados, ensalada murciana, fruta, bebidas)
 - o Cena: en la Isla de Tabarca en la casa donde nos hospedamos (ensaladilla rusa, pizzas, ensalada, bebidas, fruta)
- 3^{er} día:
 - o Desayuno: en la Isla de Tabarca, en la casa donde pernoctamos (leche, café, pan tostado, bizcocho y fruta)
 - o Comida: en la zona de acampada (picnic) de Guardamar (barbacoa, aperitivos, bebida)

Suponiendo que la travesía se hiciera en el mes de mayo habría que mirar las pilot chart de dicho mes, que son cartas en las que te dicen el tiempo que hará en ese mes, explicaremos a continuación la carta extraída del mes de mayo.



Habría que mirar todas las indicaciones que nos pillen cerca de la zona por la que iremos, en nuestro caso en la que más habría que fijarse es en la que pone un 9 que más cerca está de nuestra zona y la explicaremos a continuación. El 9 significa que hay un 9% de días de calma. Las rayas azules más largas que salen del círculo son el viento que va a predominar en dicho mes, en este caso sería de poniente, y la terminación de la raya sería la fuerza, por ejemplo en el caso de poniente sería fuerza 4 porque tiene 4 rayitas y en el caso de levante sería fuerza 3 porque solo tiene 3

rayitas. Las rayas que salen del círculo más cortitas es el viento que menos va a predominar en ese mes, cuanto más largas sean las rayas más predominará ese viento. Las líneas verdes continuas significan las corrientes predominantes y las discontinuas la dirección probable de la corriente. El número que hay en dichas líneas significa la intensidad de la corriente. Estas cartas se pueden encontrar en Internet en la página <http://convoyage.t-yacht.com/fr/documents.php>

El recorrido que tiene que hacer la furgoneta, lo realizará un conductor que será o bien un acompañante que se ofrezca a serlo o bien un trabajador del club organizador. El recorrido que hará la furgoneta con el remolque con su gasto será el siguiente:

- Campello – La Vila: 20 km (3.6 €)
- La Vila – Campello: 20 km (3.6 €)
- Campello – Cabo de Santa Pola: 40 km (7.2 €)
- Cabo de Santa Pola – Desembocadura del Segura (Guardamar): 20 km (3.6 €)
- Desembocadura del Segura (Guardamar)– Campello: 60 km (10.8 €)

Total km: 160

Total Combustible: 28.8 €.

Desglose de los gastos:

- Menú del chiringuito del C.N.Campello: 15€ por persona. $15 \times 6 = 90€$
- Combustible furgoneta: 28.8€
- Autobús para ir al hotel (ida y vuelta): 1€ persona x 2 viajes x 6 personas = 12€
- Hotel Mont Royal (2 habitaciones triples, media pensión): 168€
- Comida y avituallamiento: 160€

Total gastos: 458.8€

Precio por persona 150€. La diferencia de precio es debido al que el guía debe cobrar una cantidad.

Direcciones, teléfonos y otros datos de los puertos que vamos a pasar, en algunos de ellos haremos paradas y en otros no:

- Club Náutico Villajoyosa
Avda. del Puerto s/n
03570 Villajoyosa (Alicante)
Telf: 965 89 36 06
Email: secretaria@cnavila.org
Situación: 038° 30'N y 000° 14'W

- Club Náutico Campello
Partida de la Illeta s/n
03560 Campello (Alicante)
Telf: 965 63 34 00
Email: info@cncampello.com
Situación: 038° 26'5"N y 000° 23'5"W

- Club Náutico Costa Blanca
Avda. de la Condomina, 20 Edif. Akra Leuka
03016 Alicante
Telf: 965 15 44 91
Email: cncostaclanca@cdromsa.es
Situación: 038° 21'N y 000° 21'W

- Real Club de Regatas de Alicante
Muelle Poniente 3
03001 Alicante
Telf: 965 92 12 50
Email: info@rcra.es
Situación: 038° 20'4"N y 000° 29'2"W

- Club Santa Pola
Muelle Poniente s/n
03130 Santa Pola (Alicante)
Telf: 965 41 24 03
Email: admin@cnauticosantapola.com
Situación: 038° 26'5"N y 000° 23'5"W

- Puerto de Tabarca
Oficina del Puerto, s/n
03130 Isla de Tabarca (Alicante)
Telf: 965 41 35 74
Situación: 038° 09'56"N y 000° 28'42"W

Dirección y teléfono del hotel Mont Royal:
C/ Tridente 27
03540 Alicante
Telf.: 965 16 04 11

Hay que tener en cuenta en todo momento que el teléfono de emergencia es el 112.

Otros teléfonos de interés:

- Urgencias Alicante: 965 14 40 00
- Emergencias Marítimas: 900 202 202
- Información meteorológica: 965 17 13 53. Como llevaremos VHF podremos escuchar por el canal 16 los partes meteorológicos a las horas pares y cuarto (hora Greenwich).

Trabajo realizado por LUCÍA CORTÉS ORTUÑO
Marzo de 2007